



LÉČEBNA DLOUHODOBĚ NEMOCNÝCH RYBITVÍ
STUDIE ADMINISTRATIVNÍ BUDOVY

2017

AZ OPTIMAL s.r.o.

VYPRACOVAL: Ing.arch. A.Kustein

STUDIE VÝSTAVBY ADMINISTRATIVNÍHO OBJEKTU

LÉČEBNÝ DLOUHODOBĚ NEMOCNÝCH V RYBITVÍ

SEZNAM PŘÍLOH

1. TITULNÍ STRANA
2. SEZNAM PŘÍLOH
3. TECHNICKÁ ZPRÁVA
4. SITUACE ŠIR. VZ
5. SITUACE 1:500
6. PŮDORYS PŘÍZEMÍ
7. PŮDORYS PATRA
8. ŘEZY
9. POHLEDY 1
10. POHLEDY 2
11. VIZUALIZACE 1
12. VIZUALIZACE 2
13. VIZUALIZACE 3
14. VIZUALIZACE 4
15. SITUACE SÍTÍ

STUDIE VÝSTAVBY ADMINISTRATIVNÍHO OBJEKTU

LÉČEBNY DLOUHODOBĚ NEMOCNÝCH V RYBITVÍ

A1- ZADÁNÍ:

Stávající objekt léčebny dlouhodobě nemocných v Rybitví prošel komplexní rekonstrukcí, při které bylo zjištěno, že je zapotřebí zvýšení kapacity lůžkové části s ohledem na vývoj populace a je nutné realizovat toto ve stávající budově. V té se v současné době nachází i poměrně rozsáhlá administrativní část, která omezuje potřebné rozšíření lůžkové kapacity a proto byla nastolena myšlenka přemístění této části do samostatné budovy.

Vše musí být navrženo a zrealizováno na pozemku léčebny s přímou návazností na stávající objekt a s ohledem na vylepšení podmínek pacientů zahrnout don řešení i umístění společenských prostor a části bufetu, který by byl přístupný jak pro pacienty, personál tak i pro veřejnost z nedalekého okolí.

A2 – UMÍSTĚNÍ

Navrhovaný objekt je situován na stávající pozemek léčebny dlouhodobě nemocných bez nároků na další území. Je navržen v přímé návaznosti na stávající objekt. Tato návaznost je zajištěna spojovacím mostem v úrovni prvního patra, který zajistí i bezbariérový přístup pro pacienty do navrhované společenské části.

Celý komplex bude vytvářet ucelený areál, dobře přístupný z místních komunikací. Před objektem na pozemku léčebny je zajištěno i parkování.

Stávající zeleň není navrhovanou novou výstavbou zasažena.

A3 – ARCHITEKTONICKÉ ŘEŠENÍ

Stávající areál léčebny dlouhodobě nemocných byl realizován na konci padesátých let stejně jako většina blízké okolní zástavby. Jedná se o objekty do čtyř pater se sedlovými nebo valbovými střechami.

Areál léčebny prošel v nedávných letech komplexní rekonstrukcí a za použití barev a nového členění oken působí velmi svěže a moderně.

Proto bylo při návrhu výrazu nového navrhovaného administrativního objektu bylo postupováno tak, aby tento byl především funkční a moderní a vnesl do areálu a blízkého okolí moderní výrazové prvky a stal se částečnou dominantou řešeného prostoru.

Snaha při návrhu byla, aby komplex působil jako vyvážená kompozice tvořící ucelený celek.

A4 – PROVOZNĚ DISPOZIČNÍ ŘEŠENÍ

Základním principem tohoto řešení je v maximální možné míře za využití současných minimalistických trendů, které vycházejí z původně funkcionalistických myšlenek, navrhnou objekt, který v plné míře splní požadavky uživatele, jak na přemístění administrativní části ze

stávající budovy, tak propojení obou objektů a navíc zvýší úroveň možnosti kulturního využití pacientů a tím zlepšení podmínek jejich života.

Objekt je navržen jako dvoupodlažní, kde v přízemí jsou situovány dle požadavku uživatele prostory jak administrativní – kancelář ředitelky, asistentka, pokladna, personalista, spisovna archiv, tak prostory nutné pro údržbu – dílna, sklad nábytku, technická místnost. Navíc je v přízemí objektu navržen prostor bufetu s přípravnou jak pro pacienty, personál tak pro blízkou veřejnost. Tato část má samostatný vstup, který je situován k místní komunikaci. Před tento prostor je navržena dřevěná terasa, která umožní příjemné venkovní sezení a pro pacienty tak potřebný kontakt s okolím.

V druhém podlaží je navržena také kumulace využití – administrativní – hlavní sestra, náměstek, vedoucí TS, vedoucí PTU a doplňkové kanceláře. Dále jsou zde navrženy variabilní prostory jak jídelny zaměstnanců, tak společenských prostor. Obě tyto části je možné využívat jak samostatně tak společně po odstranění posuvné dělící stěny.

Propojení mezi patry je zajištěno jak schodištěm, tak lůžkovým výtahem, který zabezpečí možnost širšího využití společenských prostor. Navíc je toto podlaží přímo peopojeno spojovacím mostem se stávající budovou léčebny.

A5 – PŘÍPOJKY A KONSTRUKCE

Všechny části stavby jsou napojeny na stávající kapacity přípojek. Splaškové vody jsou svedeny do nedaleké kanalizační šachty. Dešťové vody budou svedeny do bezodtokové jímky a použity na zavlažování zeleně.

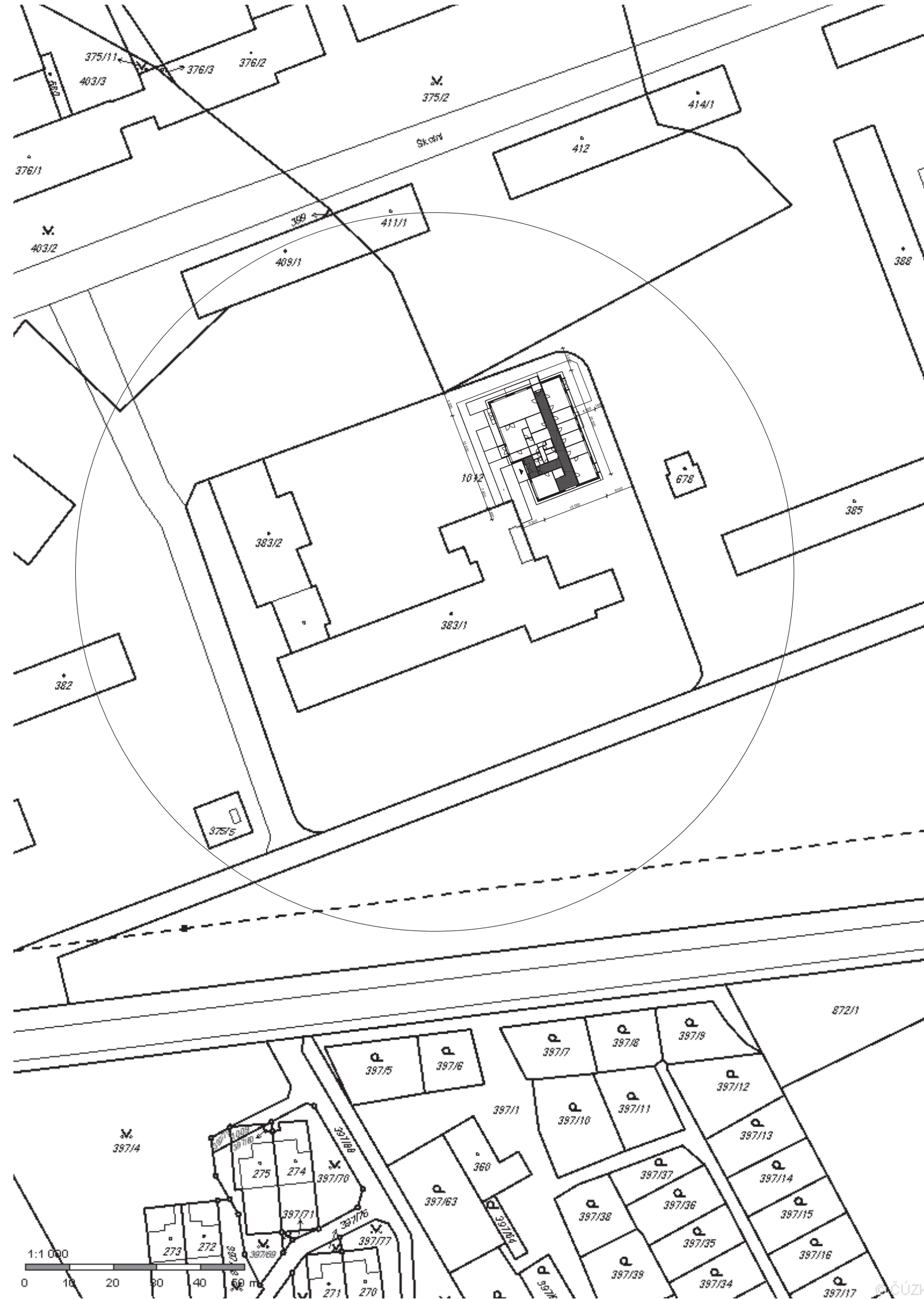
Voda je napojena na rozvod v areálu.

Vytápění bude dle požadavku investora řešeno tepelným čerpadlem. Druh a typ bude upřesněn v dalším stupni dokumentace.

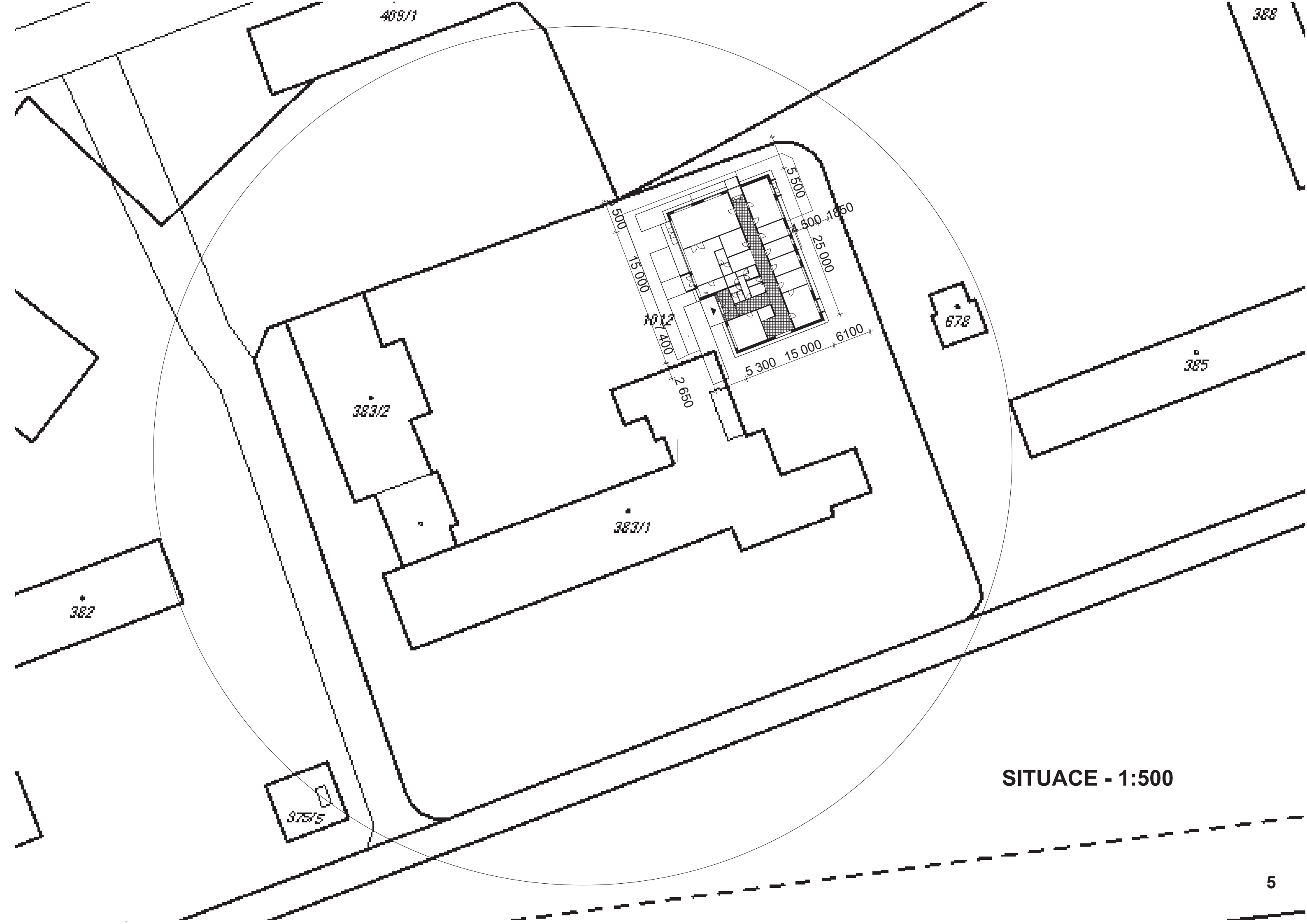
Konstrukce budou vesměs zděné s betonovými stropy. Zakládání bude plošné. V objektu bude navržena rekuperace z důvodu dosažení začlenění objektu do kategorie pasivní.

A6 – ZÁVĚR

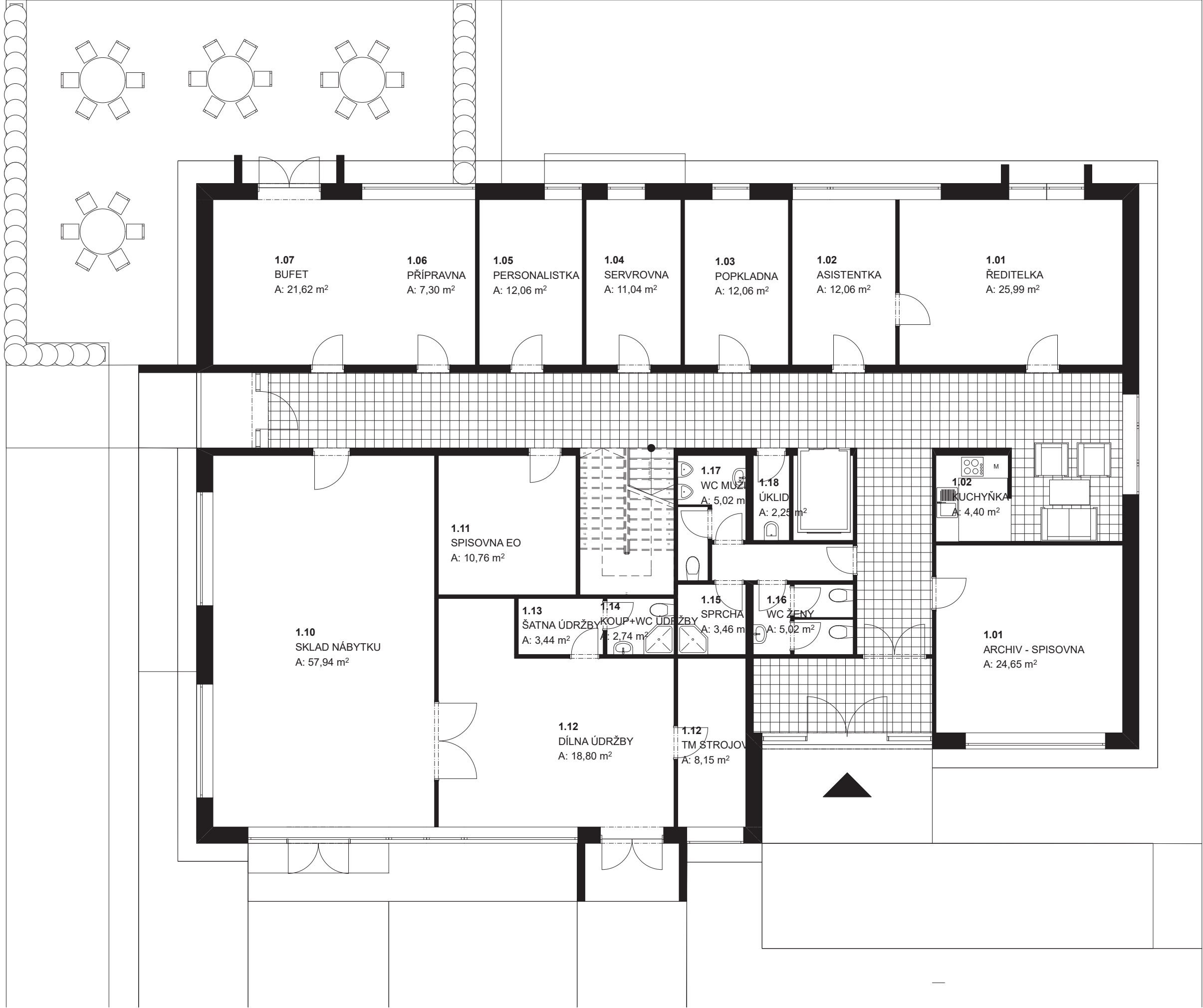
Předkládaná studie prokazuje možnost účelné, ekonomické a estetické dostavby celého areálu léčebny dlouhodobě nemocných v Rybitví a je výchozím podkladem pro další projektovou a ekonomickou přípravu investice.

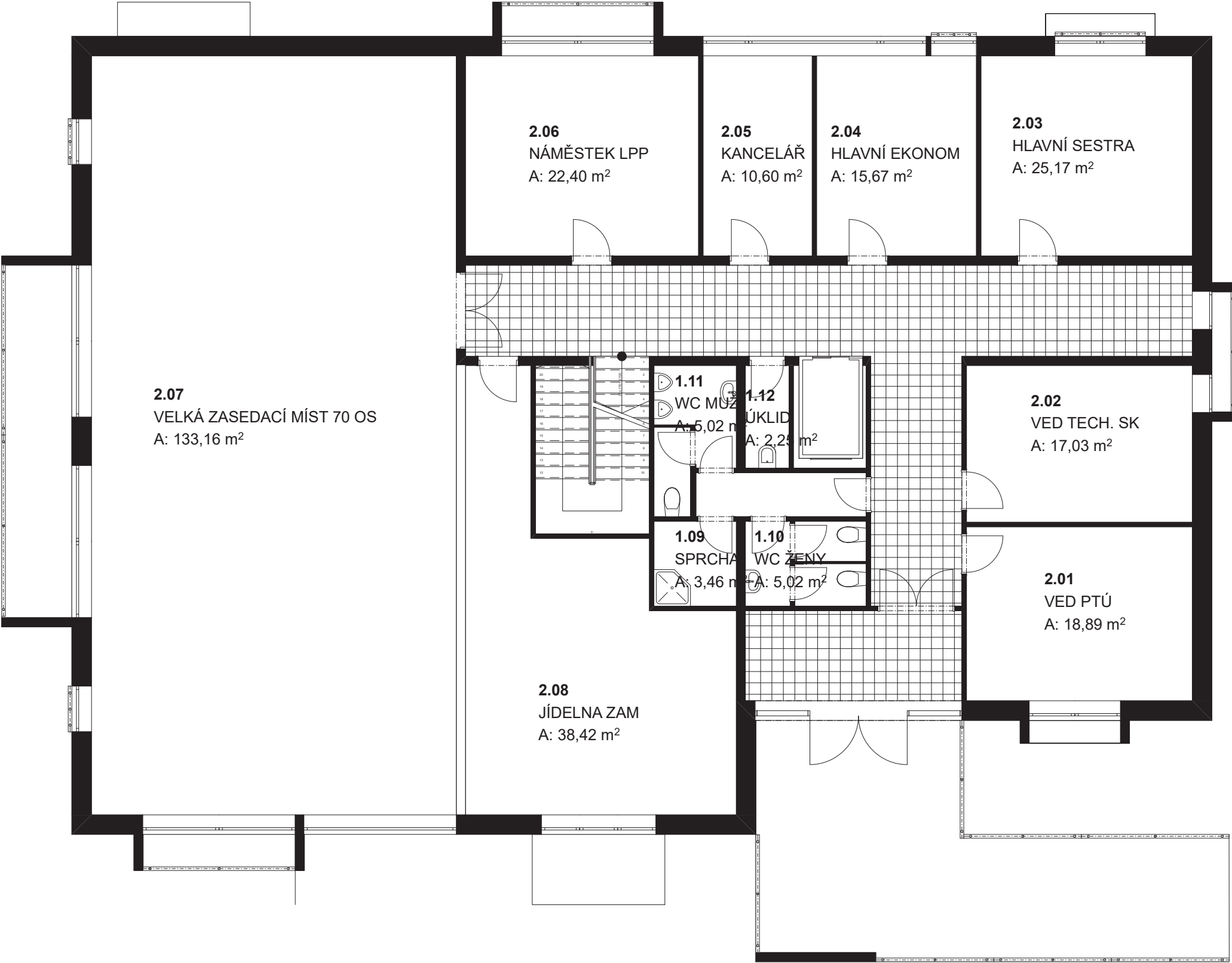


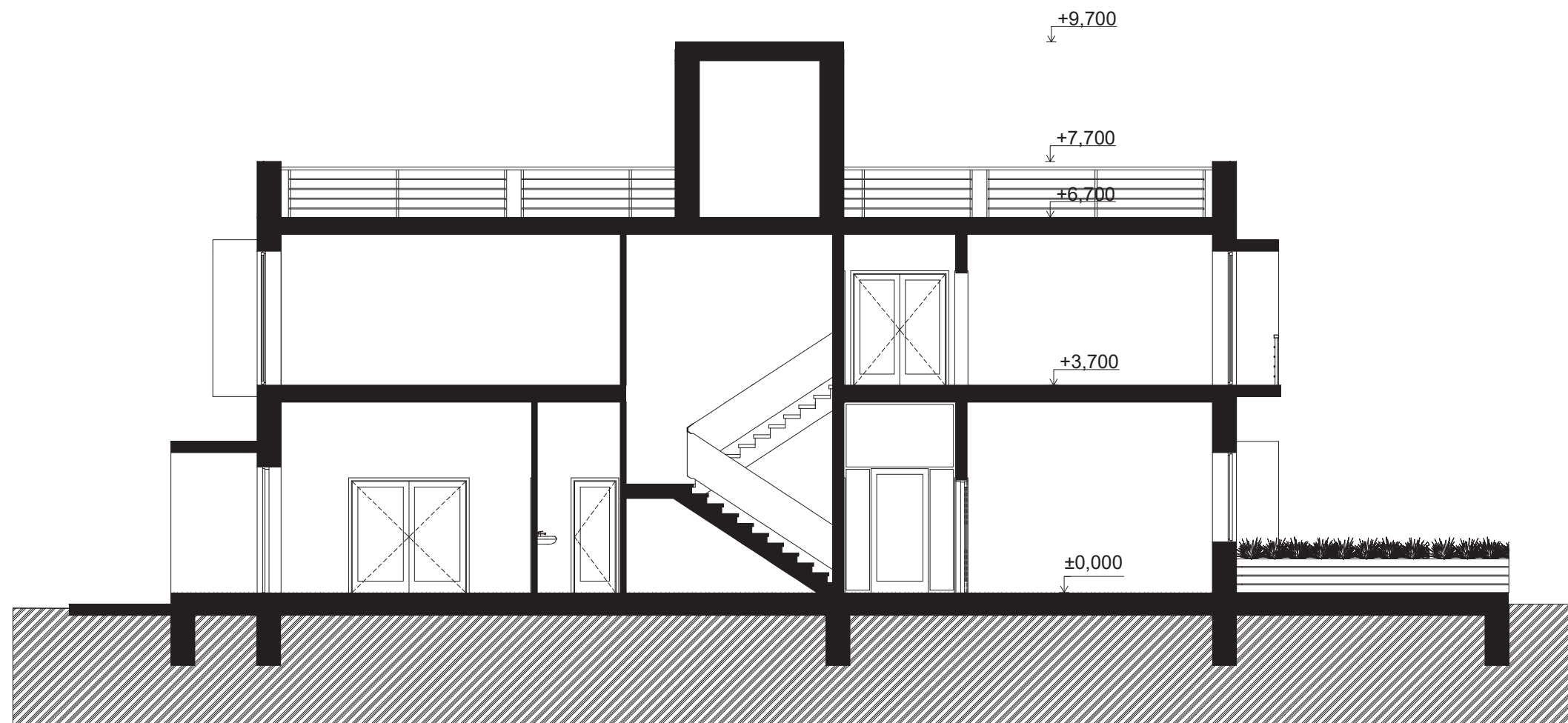
**SITUACE ŠIRŠÍCH
VZTAHŮ - 1:1 000**



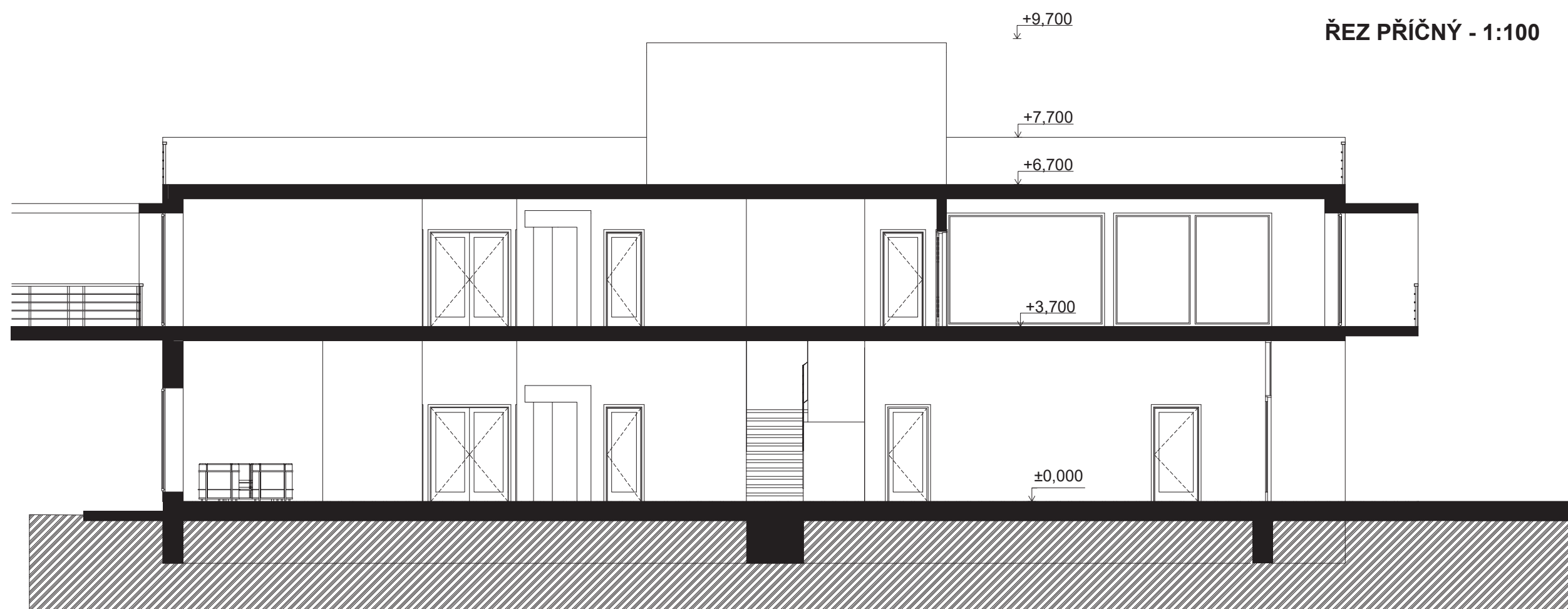
SITUACE - 1:500



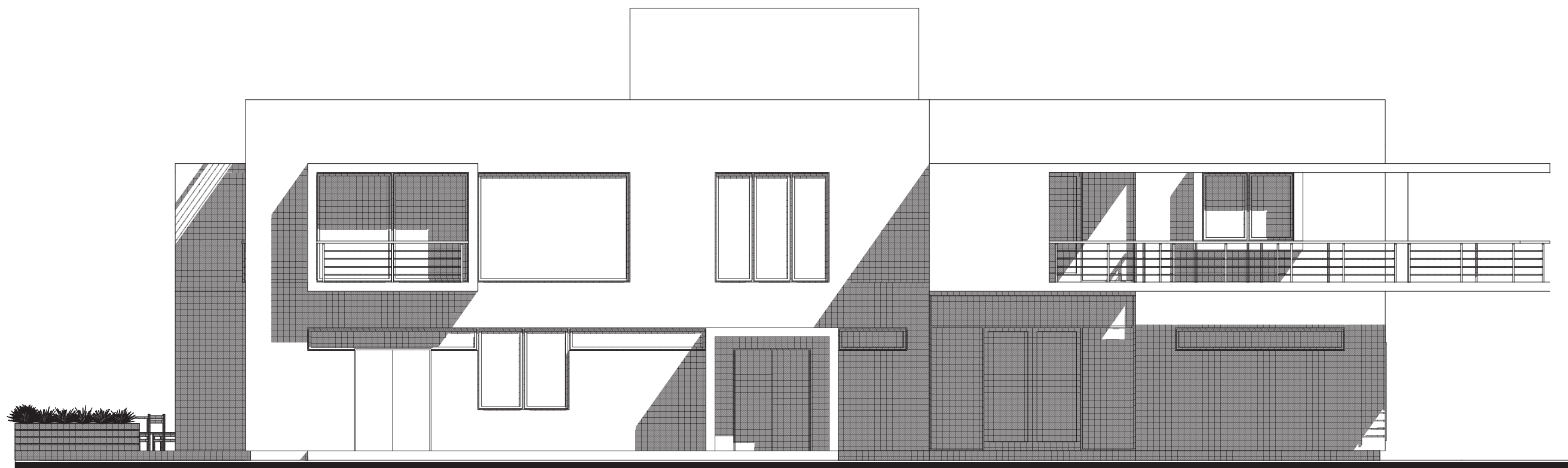




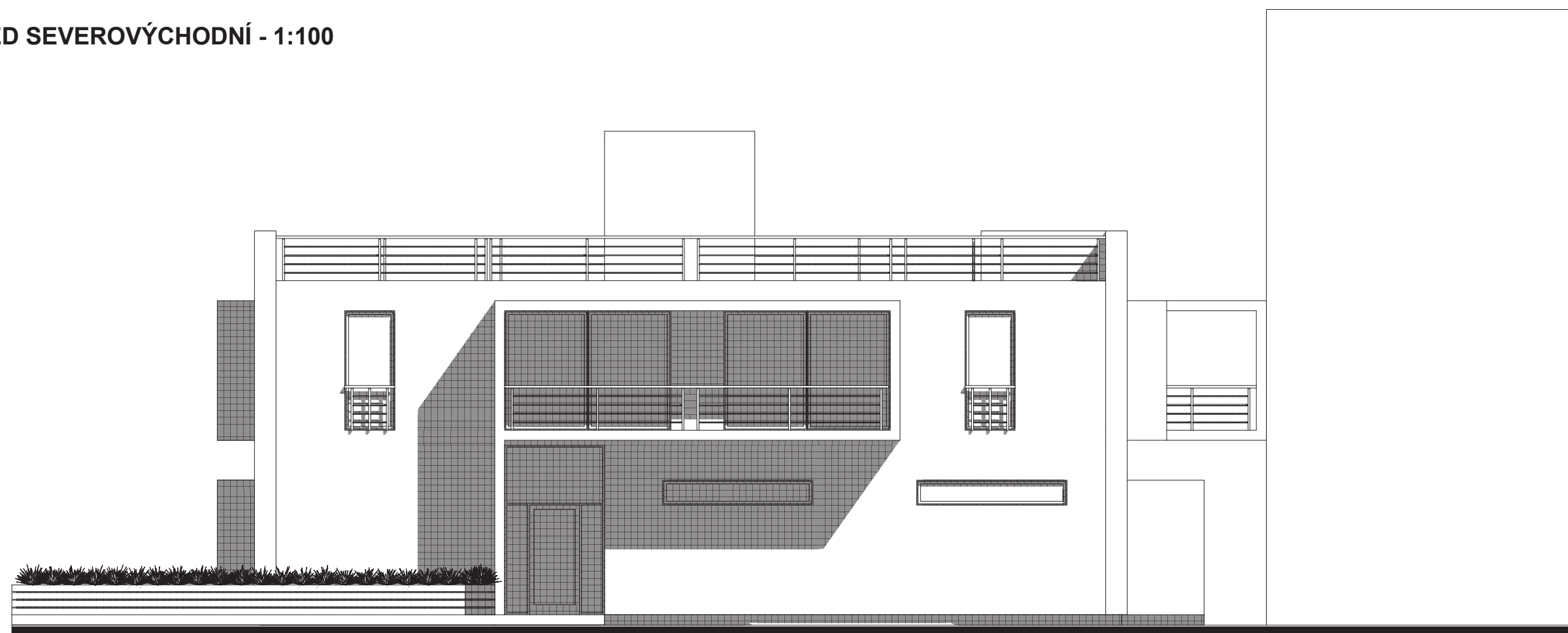
ŘEZ PŘÍČNÝ - 1:100



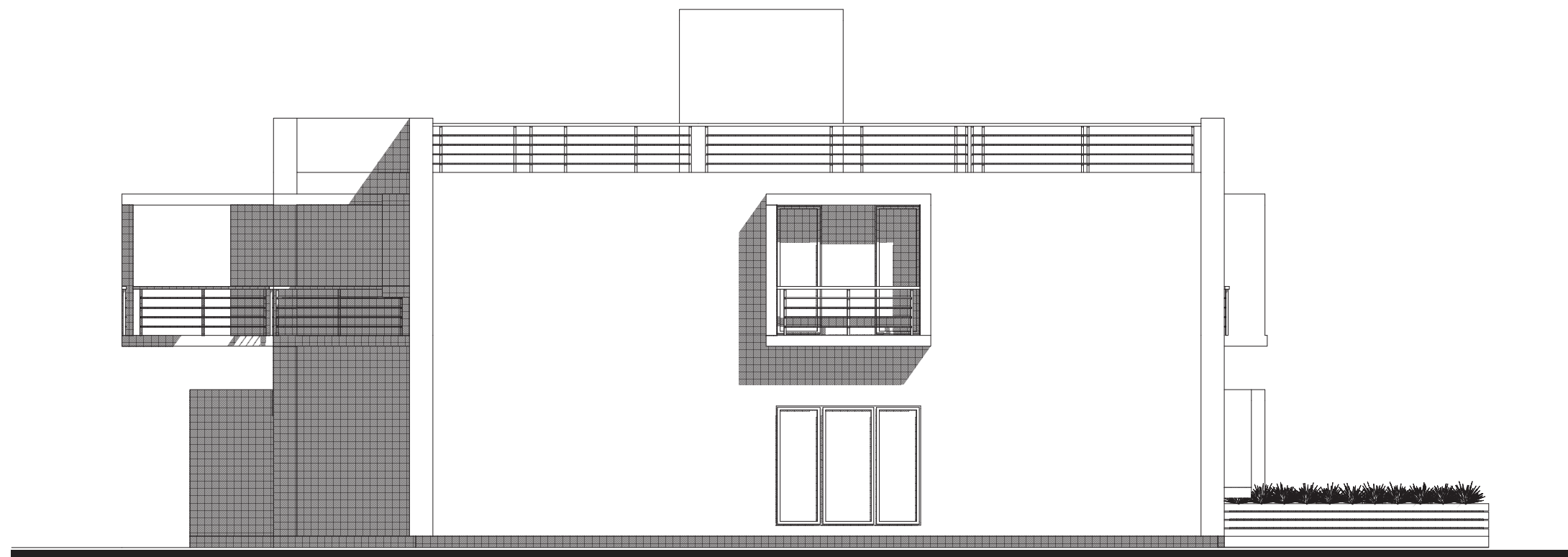
ŘEZ PODÉLNÝ - 1:100



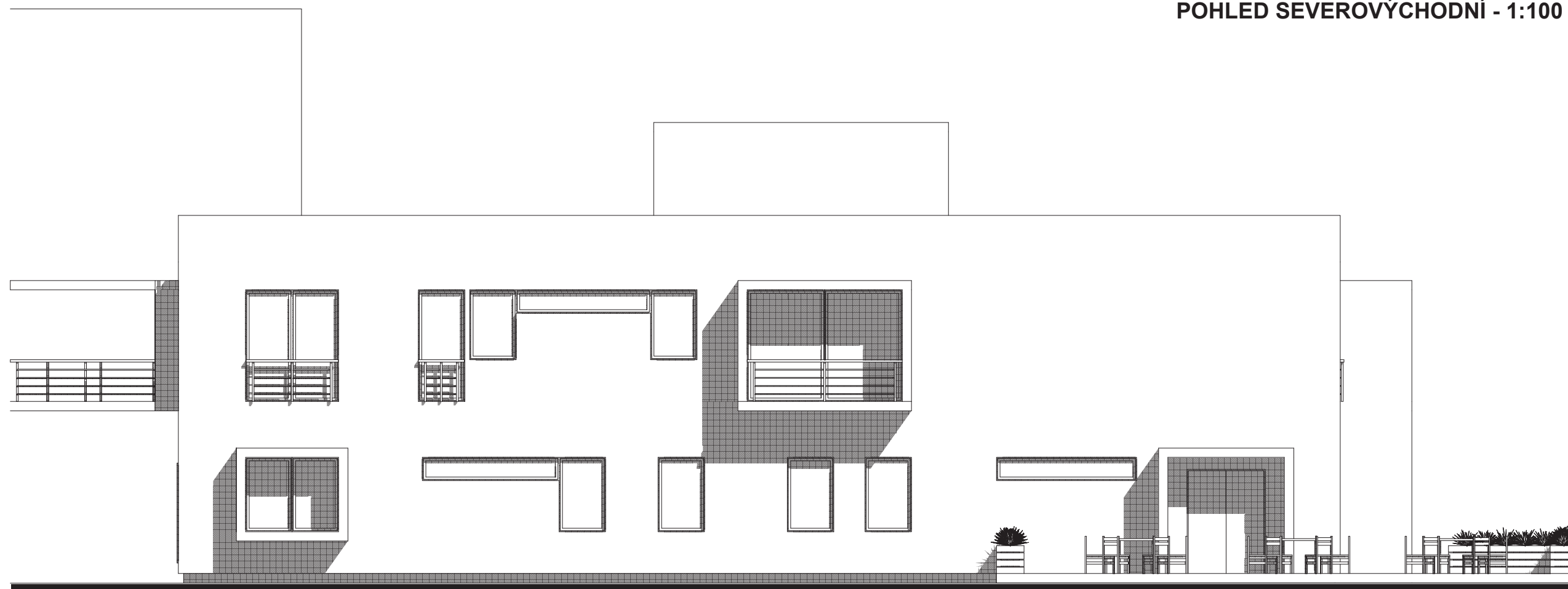
POHLED SEVEROVÝCHODNÍ - 1:100



POHLED SEVEROZÁPADNÍ - 1:100



POHLED SEVEROVÝCHODNÍ - 1:100



POHLED JIHOZÁPADNÍ - 1:100

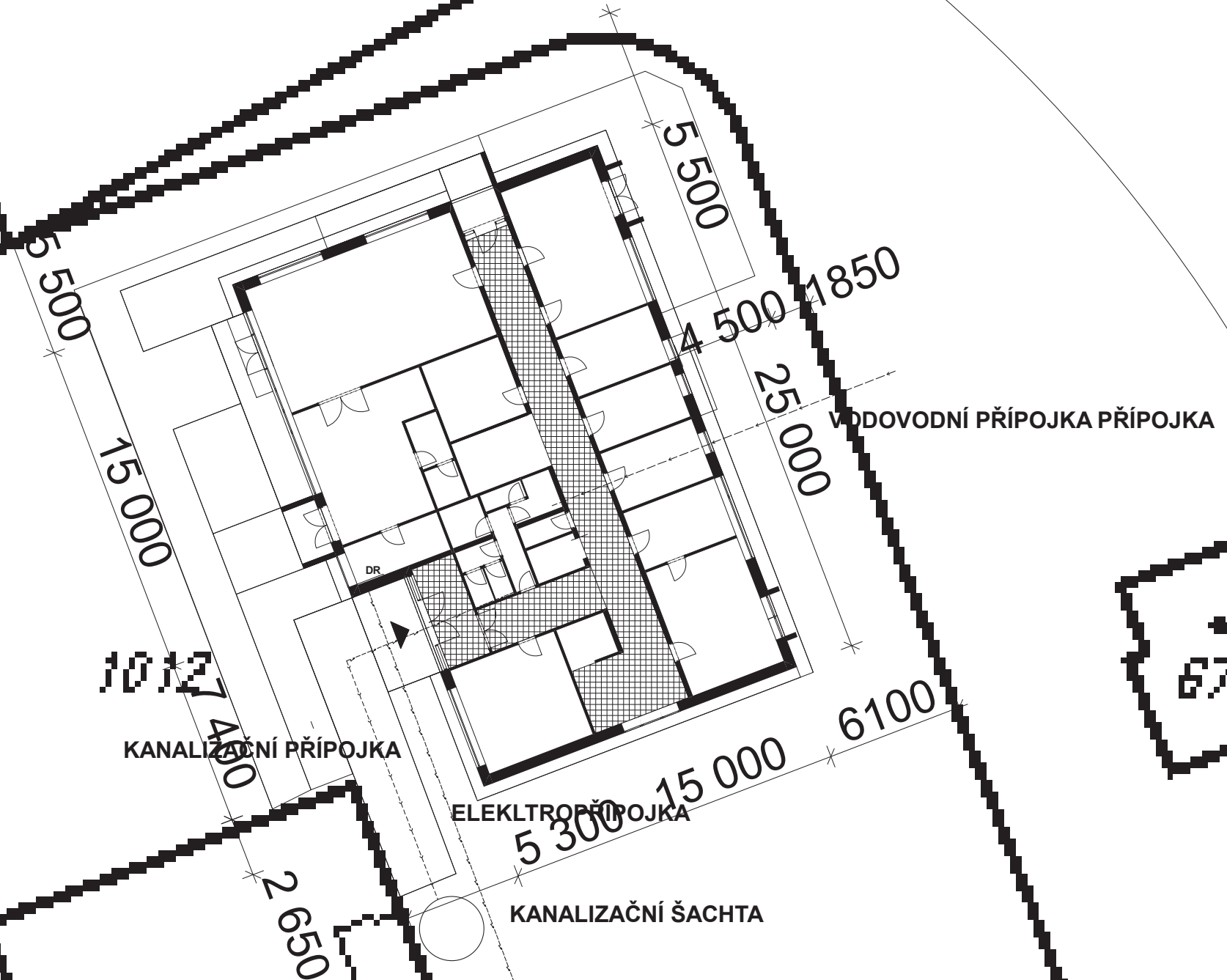








SITUACE SÍTÍ - 1:250



**VYTÁPĚNÍ OBJEKTU BUDE ZAJIŠTĚNO TEPELNÝM ČERPADLEM
TYP BUDE UPŘESNĚN V DALŠÍM STUPNI DOKUMENTACE**